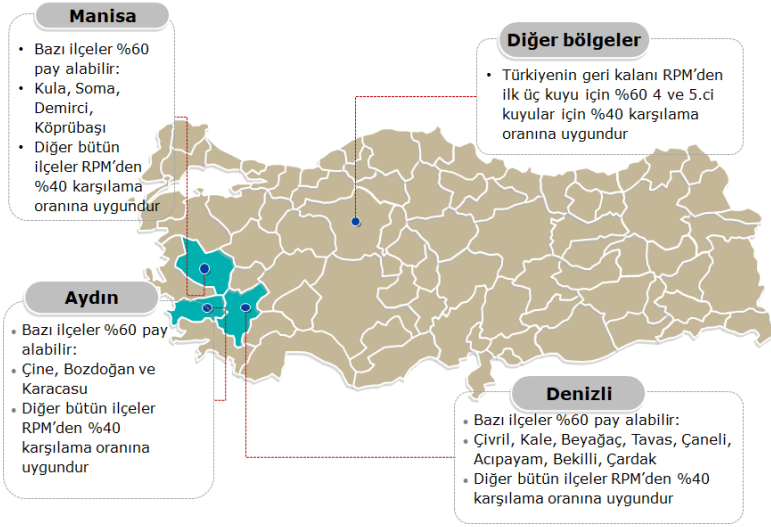


RİSK PAYLAŞIM MEKANİZMASI

Risk Paylaşım Mekanizması (RPM), Türkiye’de özel sektör jeotermal arama sondaj yatırımlarının artırılması amacıyla oluşturulmuştur. Mekanizma kuyuların başarısız çıktığı durumlarda arama sondaj maliyetlerinin bir kısmının karşılanması şeklinde çalışmaktadır. RPM 2018 yılından beri uygulanmakta olan bir mekanizmadır. İlk turda her birinde en fazla 3 arama sondajı olmak üzere 7 proje RSM’den yararlanmıştır. RPM, Dünya Bankası tarafından Türkiye Jeotermal geliştirme Projesi birinci bileşeni kapsamında Temiz Teknoloji Fonu (CTF)’ten sağlanan 39,8 milyon AB Dolarlık hibe ile aktifleştirilmiştir. Mekanizmayı Türkiye Kalkınma ve Yatırım Bankası A.Ş. (TKYB) uygulamaktadır.

Bu bağlamda, jeotermal kaynaklardan enerji üretimi ve/veya doğrudan kullanım amacıyla gerçekleştirilen bir arama sondaj projesi, belirli bir jeotermal lisans alanında beş kuyuya kadar sondaj faaliyetini içerebilecektir. RPM tarafından desteklenecek arama kuyuları, sondaj noktalarındaki giriş boyutlarına göre üretim yapacak çapta, orta çapta ya da dar çapta olabilir. Bu boyutlar destekleyici iş planında belirtilen gereksinimleri karşılamak için gerekli sondaj programına uygun olmalıdır.



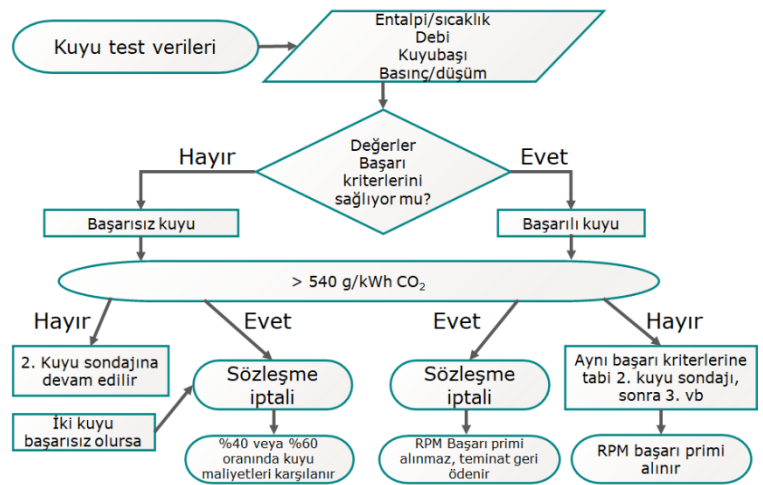
Uygun lisans sahipleri, RPM’ye katılmak için başvuruda bulunabilirler. Türkiye’nin büyük bölümünü kapsayan bir coğrafyada, başarısız kuyu maliyetinin %60’ı mekanizma tarafından karşılanmaktadır. Öte yandan, halihazırda jeotermal kaynakların iyi araştırıldığı belli başlı bölgelerde, kuyunun başarısız olması durumunda maliyetlerin %40’ı karşılanmaktadır. Risk karşılama miktarı, tek bir sondaj projesi için 4 milyon dolarla sınırlandırılmıştır. Kuyuların başarılı olması durumunda ise faydalanıcı tarafından tahmini kuyu maliyetinin %5’i oranında bir başarı primi garantisi sağlanması beklenmektedir. Bu garanti, teminat

mektubu yoluyla ya da bir emanet (escrow) hesabı oluşturarak sağlanacaktır.

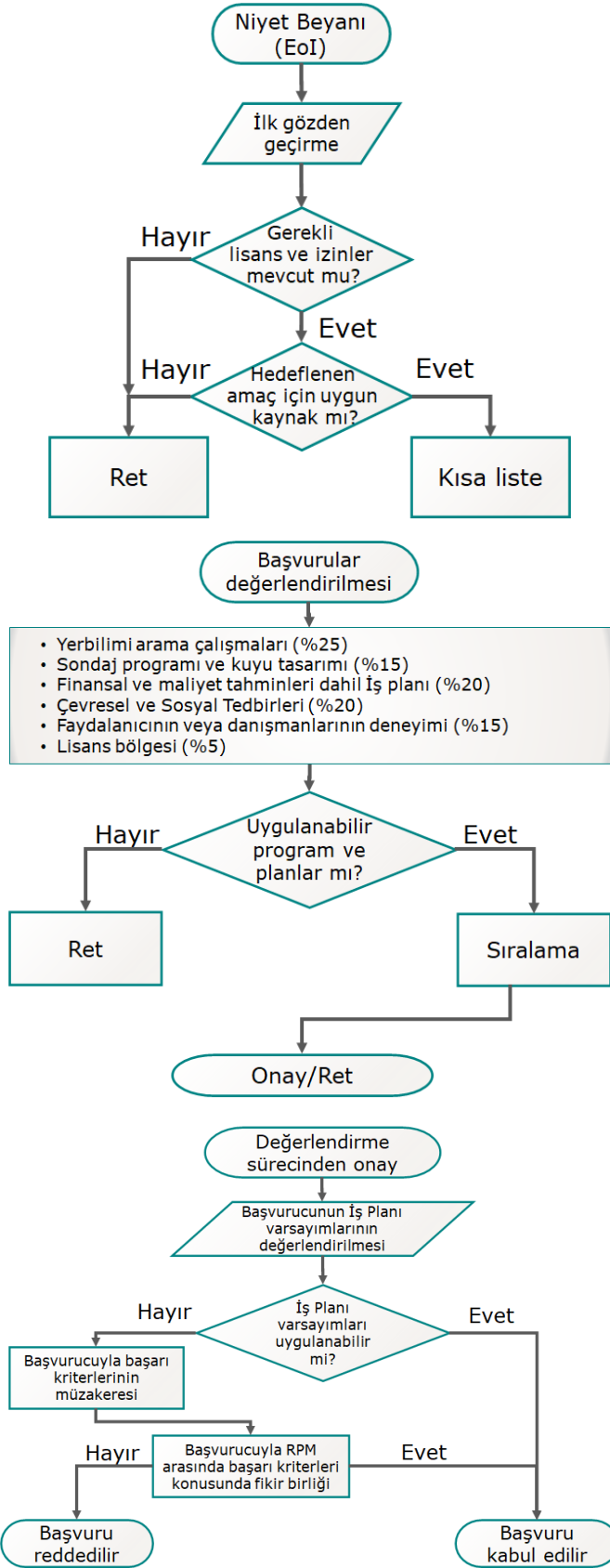
Jeotermal sondaj kuyusu tamamlandığında eğer, sondaj programı için özel olarak belirlenen başarı kriterlerini karşıladığında veya bunları aştığında, başarı primi RPM tarafında kalacak; aksi takdirde ise Faydalanıcıya geri ödenecektir.

Standart bir RPM programı, başlangıçta proje alacaktır, ancak program daha düşük bir kapsam (tüm durumlarda %40) ve daha yüksek başarı primi (%10) ile dördüncü ve beşinci kuyuya kadar genişletilebilir. Kuyuların başarılı olup olmaması ise Faydalanıcının İş Planının ihtiyaçlarına göre RPM Birimi ve Faydalanıcı arasındaki sözleşmeye bağlı olarak her bir kuyu için bir üretim eşliğine göre belirlenecektir. Sondaj başarı/başarısızlık kriterleri, aşağıdaki sıralanan kriterlere göre MW cinsinden brüt çıktı olarak tanımlanacaktır:

- Entalpi (kJ/kg)
- Debi (kg/s)
- Kuyu başı basıncı
- Su seviyesindeki düşüm
- Dar çaplı sondajlarda (slimhole) sıcaklık



Not: CO₂ emisyon seviyeleri sondaj faaliyetinin gerçekleştirildiği yıldan bir önceki yıl ilan edilen değer üzerinde ise RPM anlaşması feshedilecektir.



Niyet Beyanı aşaması ve inceleme

Değerlendirme ve Sıralama

Başarı Kriterleri ve Müzakereler

Uygulama değerlendirme süreci akış şemasında gösterilmiştir:

Niyet Beyanı (EoI) aşamasında, başvuru gözden geçirilir ve başvuruda belirtilen tüm gerekli bilgi ve lisansların sunulduğu doğrulanır.

Ayrıca, olası uygun jeotermal kaynak hakkında bir tahmin yapılır. RPM Birimi, sağlanan bilgilere dayanarak bir kısa liste oluşturacak ve söz konusu projeleri teklif sunmaya davet edilecektir. Danışman firma, kısa listeye alınan firmalara ayrıca, teklif hazırlama sürecinde gerçekleştirilecek çalıştaylar ve birebir görüşmeler yolu ile destek olacaktır.

Başvurular, aşağıdaki belgelerin tümünün teslimi, eksiksiz olması ve gönderilen belgelerin kalitesine göre değerlendirilecektir:

- Yerbilimi arama çalışmaları (%25)
- Sondaj programları ve kuyu tasarımı (%15)
- Finansal ve maliyet tahminleri dahil İş planı (%20)
- Çevresel ve Sosyal Tedbirler (%20)
- Faydalanıcının veya danışmanlarının deneyimi (%15)
- Lisans alanı (%5)

Sondaj programları, Türk çevre mevzuatı ve Dünya Bankası çevre ve sosyal kılavuzları çerçevesinde sağlanan gerekli bilgiler ve planlara dayalı olarak, ayrıca değerlendirilir ve başvuru sahiplerinin planlarının uygulanabilir olup olmadığına karar verilir.

Başvuru sahibinin iş planlarında yer alan varsayımlar değerlendirilir ve her bir kuyunun başarı kriterleri, RSM Birimi ile başvuru sahibi arasında müzakereler yoluyla tartışılır. Başvuru sahibi ile RSM Birimi arasında, iş planıyla örtüşen belirli başarı kriterleri konusunda bir fikir birliğine varıldığında, başvuru onaylanacak ve Faydalanıcı Sözleşmesi imzalanacaktır.

İkinci turda 6 projeye kadar destek verilebilir.

JEOTERMAL RİSK PAYLAŞIM MEKANİZMASI (RPM)

İstişare Çalıştayı Gündemi, ZOOM toplantısı, 26 Ocak 2021

Zaman	Program
Açılış Oturumu	
10:30-10:40	<u>Karşılama konuşması:</u> Yasemin Örucü, Kıdemli Enerji Uzmanı, Dünya Bankası <u>Açılış konuşması:</u> Fatih Saltuk, RPM Koordinatörü, TKYB
Sabah oturumu Moderatör: Yasemin Örucü, Kıdemli Enerji Uzmanı, Dünya Bankası	
10:40-12:10	Türkiye’de Jeotermal Risk Paylaşım Mekanizması Konuşmacı: Hilal Kıvanç Ateş, Teknik Uzman, RPM Birimi, TKYB Sunum: 15 dakika Jeotermal Kaynak Doğrulaması için RPM'nin Detayları Konuşmacı: Bjarni Richter, Jeolog, RPM Danışmanı Sunum: 20 dakika RPM’de Jeotermal Arama Sondajının Finansal Gereksinimleri, Başarı Kriterleri ile İş Planı Arasındaki Bağlantı Konuşmacı: Wietze Lise, Baş Danışman, RPM Danışmanı Sunum: 15 dakika RPM’de Jeotermal Araştırmanın Teknik Gereksinimleri Konuşmacı: Daði Þorbjörnsson, Hidrojeolog, RPM Danışmanı Sunum: 15 dakika RPM’de Jeotermal Arama için Test Gereksinimleri Konuşmacı: Helga Tulinius, Rezervuar Mühendisi, RPM Danışmanı Sunum: 15 dakika İlgi Beyanı (EoI) Sureci Konuşmacı: Wietze Lise, Baş Danışman, RPM Danışmanı Sunum: 10 dakika
12:10-13:00	Soru-Cevap oturumu Süre: 50 dakika
13:00-14:00	Ara
Öğleden Sonra Oturumu Moderatör: Gulana Enar Hajiyeva, Çevresel ve Sosyal Koruma Önlemleri Uzmanı, Dünya Bankası	
14:00-14:20	Dünya Bankası Çevresel Gereksinimleri: Çevresel ve Sosyal Çerçeve Konuşmacı: Merve Ayşe Kocabaş Yurtkuran, Çevre Uzmanı, DB Sunum: 20 dakika
14:20-14:40	Dünya Bankası Sosyal Gereksinimleri: Yeniden Yerleşim Politika Çerçevesi Konuşmacı: Arzu Uraz Yavaş, Sosyal Gelişme Uzman, Dünya Bankası Sunum: 20 dakika
14:40-15:10	Türkiye’de ÇED Yönetmeliği Uygulamasından Alınan Ders Konuşmacı: Prof. Dr. Cem Avcı, Çevre ve Sosyal Uzmanı, RPM Danışmanı Sunum: 30 dakika
15:10-16:00	Soru-Cevap oturumu Moderator: Almudena Mateos Merino, Kıdemli Enerji Uzmanı Süre: 50 dakika
16:00	<i>Çalıştay Özeti ve Kapanışı (Almudena Mateos Merino)</i>