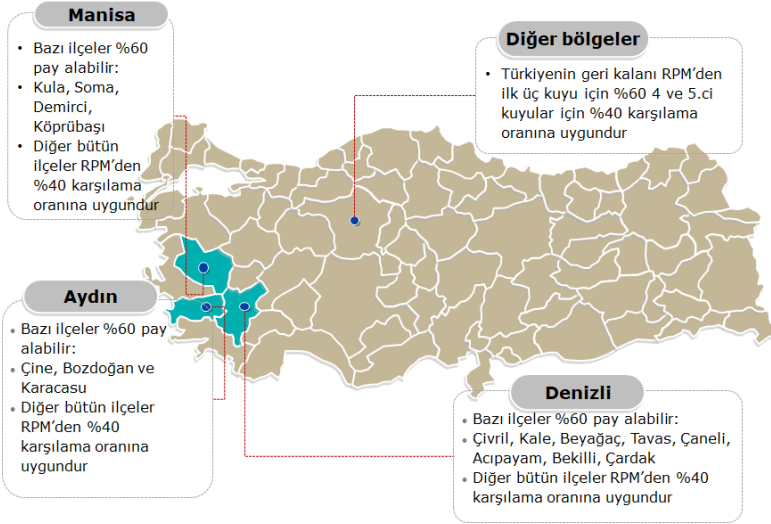


RİSK PAYLAŞIM MEKANİZMASI

Risk Paylaşım Mekanizması (RPM), Türkiye’de özel sektör jeotermal arama sondaj yatırımlarının artırılması amacıyla oluşturulmuştur. Mekanizma kuyuların başarısız çıktığı durumlarda arama sondaj maliyetlerinin bir kısmının karşılanması şeklinde çalışmaktadır. RPM 2018 yılından beri uygulanmakta olan bir mekanizmadır. İlk turda toplam 3 arama sondajı olmak üzere 2 proje RSM’den yararlanmıştır. İkinci turda ise, 4 proje için sondaj çalışmalarının yakın zamanda başlaması planlanmaktadır. RPM, Dünya Bankası tarafından Türkiye Jeotermal Geliştirme Projesi’nin bir bileşeni olarak, Temiz Teknoloji Fonu (CTF)’ten sağlanan 39,8 milyon ABD Doları tutarındaki toplam hibe ile aktifleştirilmiştir. Mekanizmayı, Türkiye Kalkınma ve Yatırım Bankası A.Ş. (TKYB) uygulamaktadır.

Bu bağlamda, jeotermal kaynaklardan enerji üretimi ve/veya doğrudan kullanım amacıyla gerçekleştirilen bir arama sondajı projesi, belirli bir jeotermal lisans alanında beş kuyuya kadar sondaj faaliyetini içerebilecektir. RPM tarafından desteklenecek arama kuyuları, sondaj noktalarındaki giriş boyutlarına göre üretim yapacak çapta, orta çapta ya da dar çapta olabilir. Bu boyutlar destekleyici iş planında belirtilen gereksinimleri karşılamak için gerekli sondaj programına uygun olmalıdır.

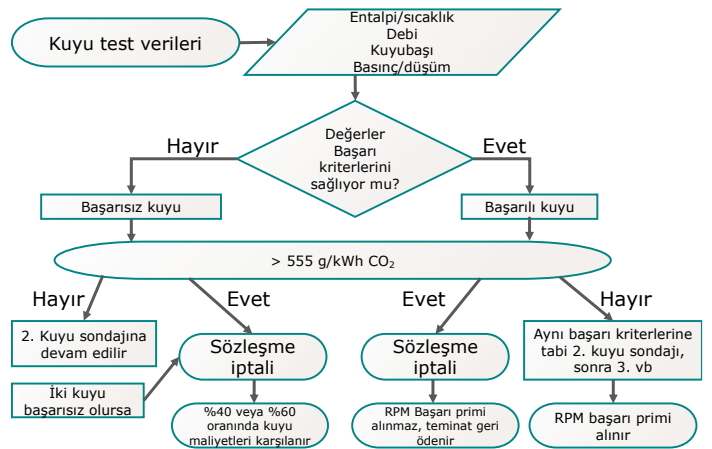


Uygun lisans sahipleri, RPM’ye katılmak için başvuruda bulunabilirler. Türkiye’nin büyük bölümünü kapsayan bir coğrafyada, başarısız kuyu maliyetinin %60’ı mekanizma tarafından karşılanmaktadır. Öte yandan, halihazırda jeotermal kaynakların iyi araştırıldığı belli başlı bölgelerde, kuyunun başarısız olması durumunda maliyetlerin %40’ı karşılanmaktadır. Risk karşılama miktarı, her bir sondaj projesi için 4 milyon ABD Doları ile sınırlandırılmıştır. Kuyuların başarılı olması durumunda ise faydalanıcı tarafından tahmini kuyu maliyetinin %5’i oranında bir başarı primi garantisi sağlanması beklenmektedir. Bu garanti, teminat mektubu yoluyla ya da bir emanet (escrow) hesabı oluşturarak sağlanacaktır.

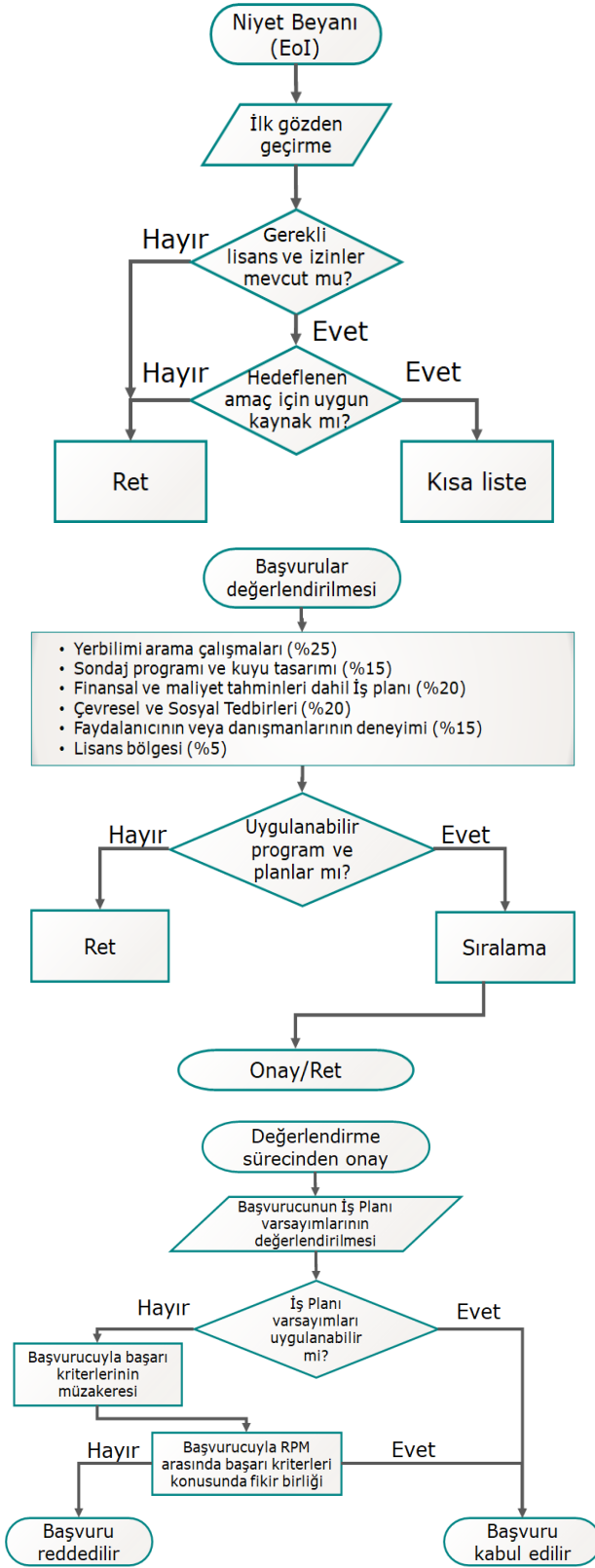
Jeotermal sondaj kuyusu tamamlandığında eğer, sondaj programı için özel olarak belirlenen başarı kriterlerini karşıladığında veya bunları aştığında, başarı primi RPM tarafında kalacak; aksi takdirde ise Faydalanıcıya geri ödenecektir.

RPM programı kapsamında, başlangıçta proje başına üç kuyunun sondaj maliyetleri dikkate alınacaktır. Ancak program daha düşük bir kapsam (tüm durumlarda %40) ve daha yüksek başarı primi (%10) ile dördüncü ve beşinci kuyuya kadar genişletilebilir. Kuyuların başarılı olup olmaması ise Faydalanıcının İş Planının ihtiyaçlarına göre RPM Birimi ve Faydalanıcı arasındaki sözleşmeye bağlı olarak her bir kuyu için bir üretim eşliğine göre belirlenecektir. Sondaj başarı/başarısızlık kriterleri, aşağıdaki sıralanan kriterlere göre MWe ya da MWth cinsinden brüt çıktı olarak tanımlanacaktır:

- Entalpi (kJ/kg)
- Debi (kg/s)
- Kuyu başı basıncı
- Su seviyesindeki düşüm
- Dar çaplı sondajlarda (slimhole) sıcaklık



Not: CO₂ emisyon seviyeleri sondaj faaliyetinin gerçekleştirildiği yıldan bir önceki yıl Enerji ve Tabii Kaynaklar Bakanlığı (ETKB) tarafından ilan edilen değerler üzerinde ise RPM anlaşması feshedilecektir.



Niyet Beyanı aşaması ve inceleme

Uygulama değerlendirme süreci akış şemasında gösterilmiştir:

Niyet Beyanı (EoI) aşamasında, başvuru gözden geçirilir ve başvuruda belirtilen tüm gerekli bilgi, belge, lisans ve izinlerin sunulduğu doğrulanır.

Ayrıca, olası uygun jeotermal kaynak hakkında bir tahmin yapılır. RPM Birimi, sağlanan bilgilere dayanarak bir kısa liste oluşturacak ve söz konusu projeleri teklif sunmaya davet edecektir. Danışman firma, kısa listeye alınan firmalara ayrıca, teklif hazırlama sürecinde gerçekleştirilecek çalıştaylar ve birebir görüşmeler yolu ile destek olacaktır.

Başvurular, aşağıdaki belgelerin tümünün teslimi, eksiksiz olması ve gönderilen belgelerin kalitesine göre değerlendirilecektir:

- Yerbilimi arama çalışmaları (%25)
- Sondaj programları ve kuyu tasarımı (%15)
- Finansal ve maliyet tahminleri dahil İş planı (%20)
- Çevresel ve Sosyal Tedbirler (%20)
- Faydalanıcının veya danışmanlarının deneyimi (%15)
- Lisans alanı (%5)

Değerlendirme ve Sıralama

Sondaj programları, Türk çevre mevzuatı ve Dünya Bankası çevre ve sosyal kılavuzları çerçevesinde sağlanan gerekli bilgiler ve planlara dayalı olarak, ayrıca değerlendirilir ve başvuru sahiplerinin planlarının uygulanabilir olup olmadığına karar verilir.

Başarı Kriterleri ve Müzakereler

Başvuru sahibinin iş planlarında yer alan varsayımlar değerlendirilir ve her bir kuyunun başarı kriterleri, RSM Birimi ile başvuru sahibi arasında müzakereler yoluyla tartışılır.

Başvuru sahibi ile RSM Birimi arasında, iş planıyla örtüşen belirli başarı kriterleri konusunda bir fikir birliğine varıldığında, başvuru onaylanacak ve Faydalanıcı Sözleşmesi imzalanacaktır.

Üçüncü turda 4 projeye kadar destek verilebilecektir.

JEOTERMAL RİSK PAYLAŞIM MEKANİZMASI (RPM)

İstişare Çalıştayı Gündemi, ZOOM toplantısı, 11 Nisan 2023

Zaman	Program
Açılış Oturumu	
10:30–10:40	<u>Karşılama konuşması:</u> Stephan Garnier/Almudena Mateos Merino (uygunlukları durumunda), Dünya Bankası (DB) <u>Açılış konuşması:</u> Fatih Saltuk, RPM Birimi Koordinatörü, Kalkınma Yatırım Bankası (TKYB)
Teknik Oturum Moderatör: Elin Hallgrimsdottir, Kıdemli Enerji Uzmanı, DB	
10:40–11:20	Türkiye’de Jeotermal Risk Paylaşım Mekanizması Konuşmacı: Hilal Kıvanç Ateş, Teknik Uzman, RPM Birimi, TKYB Sunum: 10 dakika Jeotermal Kaynak Doğrulaması için RPM'nin Detayları ve RPM'de Jeotermal Araştırmanın Teknik Gereksinimleri Konuşmacı: Bjarni Richter, Jeolog, RPM Danışmanı Sunum: 10 dakika RPM'de Jeotermal Arama için Test Gereksinimleri Konuşmacı: Hans Rudolf Fisch, Rezervuar Mühendisi, RPM Danışmanı Sunum: 10 dakika RPM'de Jeotermal Arama Sondajının Finansal Gereksinimleri, Başarı Kriterleri ile İş Planı Arasındaki Bağlantı ve Niyet Beyanı (EoI) Süreci Konuşmacı: Wietze Lise, Ekonomist, RPM Danışmanı Sunum: 10 dakika
11:20-11:30	Soru-Cevap oturumu Moderatör: Elin Hallgrimsdottir, Kıdemli Enerji Uzmanı, DB Süre: 10 dakika
Çevre ve Sosyal Konular Oturumu Moderatör: Emre Dölek, Çevre Uzmanı, DB Ebru Demir Aykan, Sosyal Gelişim Uzmanı, DB	
11:30-11:45	RPM Çevre ve Sosyal Gereksinimleri Konuşmacı: Derya Erika, Çevre ve Sosyal Uzmanı, RPM Danışmanı Sunum: 15 dakika
11:45-12:00	Türkiye’de ÇED Yönetmeliği Uygulamasından Alınan Dersler Konuşmacı: Mehmet Özcan, RPM Proje Müdürü, RPM Danışmanı Sunum: 15 dakika
12:00-12:20	Soru-Cevap oturumu Moderatörler: Emre Dölek, Çevre Uzmanı, DB ve Ebru Demir Aykan, Sosyal Gelişim Uzmanı, DB Süre: 20 dakika
12:20-12:30	Çalıştay Özeti ve Kapanış Hilal Kıvanç Ateş, Teknik Uzman, RPM Birimi, TKYB