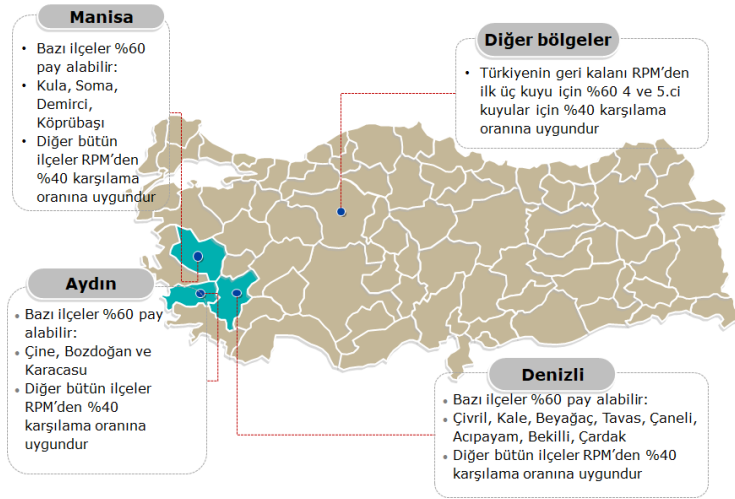


RİSK PAYLAŞIM MEKANİZMASI

Risk Paylaşım Mekanizması (RPM), Türkiye’de özel sektör jeotermal arama sondaj yatırımlarının artırılması amacıyla oluşturulmuştur. Mekanizma kuyuların başarısız çıktığı durumlarda arama sondaj maliyetlerinin bir kısmının karşılanması şeklinde çalışmaktadır. RPM 2018 yılından beri uygulanmakta olan bir mekanizmadır. İlk turda her birinde en fazla 3 arama sondajı olmak üzere 2 proje RPM’den yararlanmıştır. İkinci turda ise, 2 projede sondaj devam etmekte, 2 projede ise sondaj öncesi saha hazırlık çalışmaları sürmektedir. Üçüncü tur kapsamında, 3 proje için sondaj çalışmalarına yakın zamanda başlanacaktır, saha hazırlıkları devam etmektedir. RPM, Dünya Bankası tarafından Türkiye Jeotermal geliştirme Projesi kapsamında Temiz Teknoloji Fonu (CTF)’ten sağlanan 39,8 milyon ABD Dolar’ı hibe ile aktifleştirilmiştir. Mekanizmayı Türkiye Kalkınma ve Yatırım Bankası A.Ş. (TKYB) uygulamaktadır.

Bu bağlamda, jeotermal kaynaklardan enerji üretimi ve/veya doğrudan kullanım amacıyla gerçekleştirilen bir arama sondaj projesi, belirli bir jeotermal lisans alanında beş kuyuya kadar sondaj faaliyetini içerebilecektir. RPM tarafından desteklenecek arama kuyuları, sondaj noktalarındaki giriş boyutlarına göre üretim yapacak çapta, orta çapta ya da dar çapta olabilir. Bu boyutlar destekleyici iş planında belirtilen gereksinimleri karşılamak için gerekli sondaj programına uygun olmalıdır.



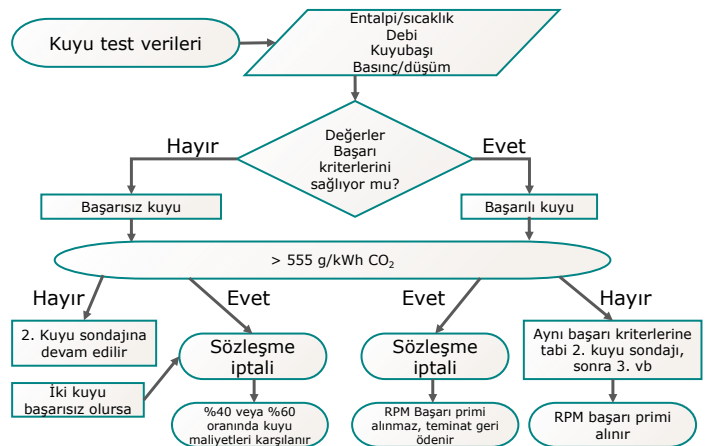
Uygun lisans sahipleri, RPM’ye katılmak için başvuruda bulunabilirler. Türkiye’nin büyük bölümünü kapsayan bir coğrafyada, başarısız kuyu maliyetinin %60’ı mekanizma tarafından karşılanmaktadır. Öte yandan, halihazırda jeotermal kaynakların iyi araştırıldığı belli başlı bölgelerde, kuyunun başarısız olması durumunda maliyetlerin %40’ı karşılanmaktadır. Risk karşılama miktarı, tek bir sondaj projesi için 4 milyon dolarla sınırlandırılmıştır. Kuyuların başarılı olması durumunda ise faydalanıcı tarafından tahmini kuyu maliyetinin %5’i oranında bir başarı primi garantisi sağlanması beklenmektedir. Bu garanti, teminat mektubu yoluyla ya da bir emanet (escrow) hesabı oluşturularak sağlanacaktır.

Jeotermal sondaj kuyusu tamamlandığında eğer, sondaj programı için özel olarak belirlenen başarı kriterlerini karşıladığında veya bunları aştığında, başarı primi RPM tarafında kalacak; aksi takdirde ise Faydalanıcıya geri ödenecektir.

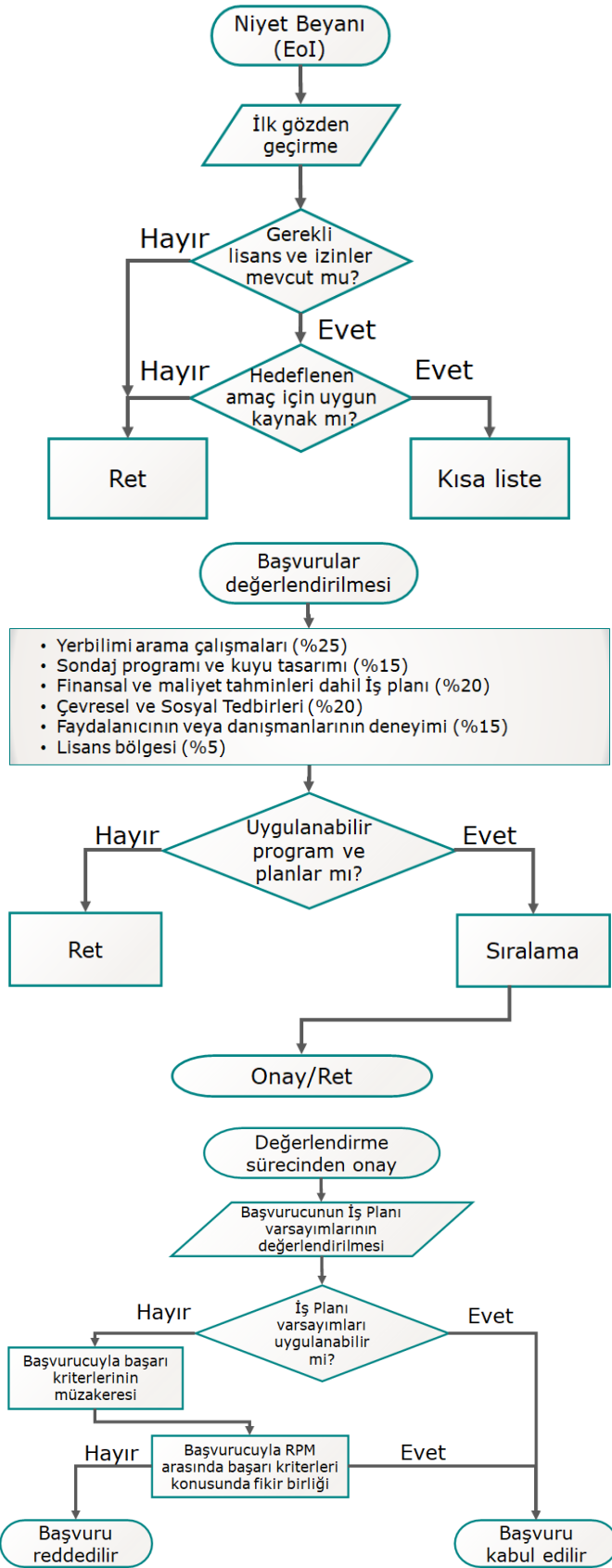
Standart bir RPM programı, başlangıçta proje alacaktır, ancak program daha düşük bir kapsam (tüm durumlarda %40) ve daha yüksek başarı primi (%10) ile dördüncü ve beşinci kuyuya kadar genişletilebilir. Kuyuların başarılı olup olmaması ise Faydalanıcının İş Planının ihtiyaçlarına göre RPM Birimi ve Faydalanıcı arasındaki sözleşmeye bağlı olarak her bir kuyu için bir üretim eşliğine göre belirlenecektir. Sondaj başarı/başarısızlık kriterleri, aşağıdaki sıralanan kriterlere göre MW cinsinden brüt çıktı olarak tanımlanacaktır:

- Entalpi (kJ/kg)
- Debi (kg/s)
- Kuyu başı basıncı
- Su seviyesindeki düşüm
- Dar çaplı sondajlarda (slimhole) sıcaklık

başına üç kuyunun sondaj maliyetlerini dikkate



Not: CO₂ emisyon seviyeleri sondaj faaliyetinin gerçekleştirildiği yıldan bir önceki yıl ilan edilen değer üzerinde ise RPM anlaşması feshedilecektir.



Niyet Beyanı aşaması ve inceleme

Değerlendirme ve Sıralama

Başarı Kriterleri ve Müzakereler

Uygulama değerlendirme süreci akış şemasında gösterilmiştir:

Niyet Beyanı (EoI) aşamasında, başvuru gözden geçirilir ve başvuruda belirtilen tüm gerekli bilgi ve lisansların sunulduğu doğrulanır.

Ayrıca, olası uygun jeotermal kaynak hakkında bir tahmin yapılır. RPM Birimi, sağlanan bilgilere dayanarak bir kısa liste oluşturacak ve söz konusu projeleri teklif sunmaya davet edilecektir. Danışman firma, kısa listeye alınan firmalara ayrıca, teklif hazırlama sürecinde gerçekleştirilecek çalıştaylar ve birebir görüşmeler yolu ile destek olacaktır.

Başvurular, aşağıdaki belgelerin tümünün teslimi, eksiksiz olması ve gönderilen belgelerin kalitesine göre değerlendirilecektir:

- Yerbilimi arama çalışmaları (%25)
- Sondaj programları ve kuyu tasarımı (%15)
- Finansal ve maliyet tahminleri dahil İş planı (%20)
- Çevresel ve Sosyal Tedbirler (%20)
- Faydalanıcının veya danışmanlarının deneyimi (%15)
- Lisans alanı (%5)

Sondaj programları, Türk çevre mevzuatı ve Dünya Bankası çevre ve sosyal kılavuzları çerçevesinde sağlanan gerekli bilgiler ve planlara dayalı olarak, ayrıca değerlendirilir ve başvuru sahiplerinin planlarının uygulanabilir olup olmadığına karar verilir.

Başvuru sahibinin iş planlarında yer alan varsayımlar değerlendirilir ve her bir kuyunun başarı kriterleri, RPM Birimi ile başvuru sahibi arasında müzakereler yoluyla tartışılır.

Başvuru sahibi ile RPM Birimi arasında, iş planıyla örtüşen belirli başarı kriterleri konusunda bir fikir birliğine varıldığında, başvuru onaylanacak ve Faydalanıcı Sözleşmesi imzalanacaktır.

JEOTERMAL RİSK PAYLAŞIM MEKANİZMASI (RPM)

İstişare Çalıştayı Gündemi, ZOOM toplantısı, 26 Temmuz 2024

Zaman	Program
Açılış Oturumu	
14:00-14:10	<u>Karşılama konuşması:</u> Elin Hallgrimsdottir, Kıdemli Enerji Uzmanı, Dünya Bankası (DB) <u>Açılış konuşması:</u> Fatih Saltuk, RPM Koordinatörü, Kalkınma Yatırım Bankası (TKYB)
Teknik Oturum Moderatör: Elin Hallgrimsdottir, Kıdemli Enerji Uzmanı, DB	
14:10-14:50	Türkiye’de Jeotermal Risk Paylaşım Mekanizması Konuşmacı: Hilal Kıvanç Ateş, Teknik Uzman, RPM Birimi, TKYB Sunum: 10 dakika Jeotermal Kaynak Doğrulaması için RPM'nin Detayları ve RPM'de Jeotermal Araştırmanın Teknik Gereksinimleri Konuşmacı: Bjarni Richter, Jeolog, RPM Danışmanı Sunum: 10 dakika RPM'de Jeotermal Arama için Test Gereksinimleri Konuşmacı: Hans Rudolf Fisch, Rezervuar Mühendisi, RPM Danışmanı Sunum: 10 dakika RPM'de Jeotermal Arama Sondajının Finansal Gereksinimleri, Başarı Kriterleri ile İş Planı Arasındaki Bağlantı ve İlgili Beyanı (EoI) Süreci Konuşmacı: Wietze Lise, Baş Danışman, RPM Danışmanı Sunum: 10 dakika
14:50-15:00	Soru-Cevap oturumu Moderatör: Elin Hallgrimsdottir, Kıdemli Enerji Uzmanı, DB Süre: 10 dakika
Çevresel ve Sosyal Gereksinimler Oturumu Moderatör: Emre Dölek, Çevre Uzmanı, DB ve Ebru Demir Aykan, Sosyal Gelişim Uzmanı, DB	
15:00-15:15	RPM Çevre ve Sosyal Gereksinimleri Konuşmacı: Wietze Lise, RPM Danışmanı Sunum: 15 dakika
15:15-15:30	Proje Kapsamındaki Tecrübeler Konuşmacı: Hilal Kıvanç Ateş, Teknik Uzman, RPM Birimi, TKYB Sunum: 15 dakika
15:30-15:50	Soru-Cevap oturumu Moderatörler: Emre Dölek, Çevre Uzmanı, DB ve Ebru Demir Aykan, Sosyal Gelişim Uzmanı, DB Süre: 20 dakika
15:50-16:00	Çalıştay Özeti ve Kapanış Hilal Kıvanç Ateş, Teknik Uzman, RPM Birimi, TKYB